



Referat af skolebestyrelsesmøde 13.11.2024

Dagsorden

1. Korte orienteringspunkter fra ledelsen.
2. Fokus på elevtrivsel.
3. Evt.

Dagsorden	Status	Referat
Hvad handler punktet om? Hvem står for punktet?	Orientering (O), drøftelse (D), workshop (W) eller beslutning (B)	Opsummering af orienteringen/drøftelsen, konklusion på beslutning, angivelse af evt. ansvarlig og evt. deadline
AD 2	0	<p>Korte orienteringspunkter fra ledelsen:</p> <p>Økonomi – vi afventer fortsat at se, hvordan de 50 mio. kr. fordeles blandt skolerne, hvilket vi får syn for i slutningen af november mdr. Skolens økonomi bevæger sig absolut i en positiv retning, hvor vi har udsigt til at nedbringe en del af gælden. SFO'ens økonomi forventes at være i balance. Her har vi dog udsigt til en større ændring, dels når den nuværende meget store 3. årg. "forlader" SFO'en til sommer, hvorved vi står i udsigt til at blive en del børn færre i SFO'en samlet set, dels når de 900.000 kr., skolen modtager via den statslige pulje, bortfalder ved udgangen af næste regnskabsår. Vi er i fuld gang med at tilpasse os de ændrede rammevilkår.</p> <p>Skolen har genbesøgt vores håndtering af elevfravær, som fortsat ligger over det kommunale gns. (0,8 dag) samt niveauet fra sidste år, hvilket fremgår af nedenstående. Det er især sygdom (0,6 dag), som driver udviklingen, da vi faktisk placerer os under det kommunale gns. ift. ulovligt fravær. Det overrasker måske ikke så meget, da der netop er en langt mere markant forekomst af sygdom i år end sidste år</p>



på samme tid, hvilket vi også kan se ud fra personalets sygefravær.

Elevfravær: Møllevangskolen, Periode: aug 2024 - okt 2024

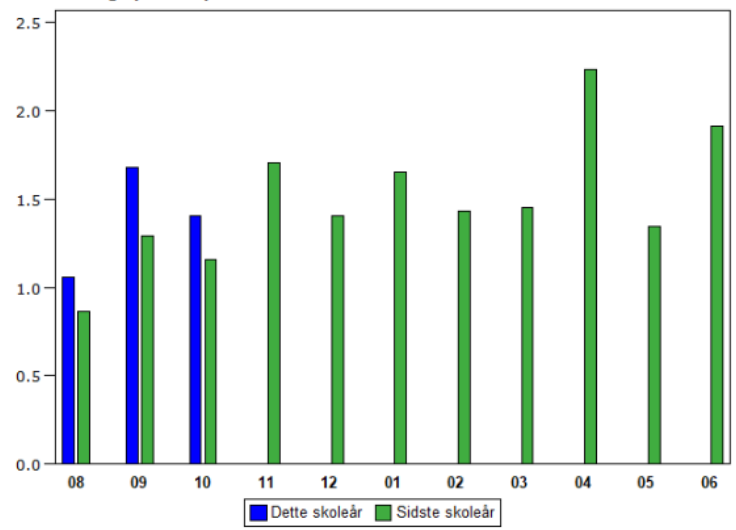
[Tryk her for at hente en liste over elevfraværet pr. klasse. Listen kan udskrives eller gemmes på din PC](#)

	Gennemsnitlig antal elever	Fraværsk dage seneste skoleår	Fraværsk dage pr. elev	Fraværsk dage pr. elev alle skoler
Samlet elevfravær	454,56	1.881,0	4,14	3,34

Fraværsk dage fordelt på fraværsk årsag

	Gennemsnitlig antal elever	Fraværsk dage seneste skoleår	Fraværsk dage pr. elev	Fraværsk dage pr. elev alle skoler
Lovligt fravær	454,56	699,0	1,54	1,25
Sygdom	454,56	1.013,0	2,23	1,63
Ulovligt fravær	454,56	169,0	0,37	0,46

Fraværsk dage pr. elev pr. måned



Både lærere og pædagoger har (igen) fået en saltvandsindsprøjtning ift. at bruge bevægelse til at fremme **trivsel**, variation og fællesskab. Dette ved at bevægelseskonsulenter fra MOVE inde fra forvaltningen har givet konkrete greb.

Skolen har fokus på **faglig progression** med et særligt blik på, hvordan vi sikrer undervisning for alle, så vi får hævet "bundniveauet" og sikrer, at flere består DAN og MAT til afgangsprøverne. Her arbejder vi med principper for god undervisning og vejledning, hvorfor skolens faglige vejledere da også spiller en central rolle sammen med de pædagogiske ledere.



		<p>Vi er gået i gang med at forberede os til næste skoleår, hvor vi skal i gang med et tre-årligt obligatorisk aktionslæringsforløb, som alle skoler i kommunen skal igennem kaldet ”Skole for alle”, hvor vi skal arbejde med at gøre almenpædagogikken mere rummelig, hvilket er helt i tråd med vores fokus på at sikre deltagelsesmuligheder for alle inde i undervisningen.</p> <p>Der gennemføres p.t. arbejdspladsvurdering, APV, på alle kommunens skoler, hvilket indbefatter en obligatorisk trivselsmåling fra Rambøll, som lige er afsluttet, samt fokus på det fysiske arbejdsmiljø, hvor der er metodefrihed, og som vi skal have gennemført inden jul.</p> <p>Vi får først svarerne fra trivselsmålingen til december.</p>
<p>AD 1</p>	<p>D/B</p>	<p>Elevtrivsel</p> <div data-bbox="762 840 1168 1214" data-label="Diagram"> </div> <p>Proces:</p> <ul style="list-style-type: none"> ▪ Data: Hvad bliver vi nysgerrige på ud fra data (hvoraf vi bl.a. har de nationale trivselsmålinger)? ▪ Refleksion: Hvad giver det os anledning til at blive klogere på? ▪ Beslutning/handling: Hvad gør vi helt konkret (fx spørgsmål til elevrådet og forældrerådene for at blive klogere, og/eller konkrete handlinger, hvoraf det bl.a. tidligere er blevet foreslået, at vi bør udvælge nogle få fokusområder ift. de nationale trivselsmålinger, hvor vi ønsker at se en udvikling holdt op mod vores fokus på den ”brændende platform” = at kunne tiltrække og fastholde de ressourcestærke familier i distriktet)? <p>Helt overordnet om data</p> <ul style="list-style-type: none"> ▪ Det brede databegreb (målinger, observationer m.m.) ▪ Data kan give indblik i hvordan, ikke hvorfor.

**Isbjergsmodellen**

Vi har alle vores umiddelbare antagelser om årsagerne til en given udfordring, uden vi nødvendigvis ved, hvad der mere eksakt ligger bag.

Se eksempel herpå fra LIS.

**De nationale trivselsmålinger**

Gennemføres hvert år i perioden 20. januar til 20. marts, og består af

- 20 spørgsmål til 0.-3. årg.
- 40 spørgsmål til 4.-9. årg.

NB Målingerne på 0.-3. årg. vurderes af en ekspertgruppe ved undervisningsministeriet til at være behæftede med manglende validitet. Det vurderes dog stadig at give god mening at tage målingen på disse klassetrin, da eleverne bliver bekendt med målingerne, foruden resultaterne stadig vil kunne give et godt udgangspunkt for drøftelser om trivsel blandt eleverne.

De overordnede resultater fra seneste trivselsmåling (fra marts 2024):



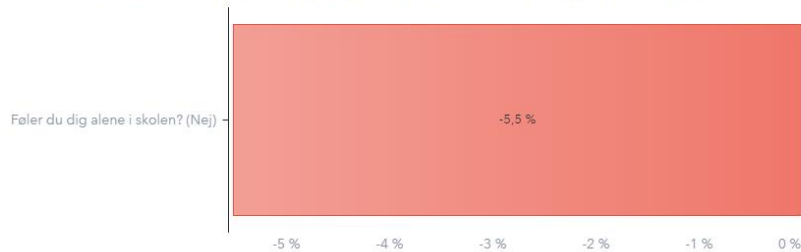
0.-3. årg. holdt op mod gns. i Børn og Unge (20 spørgsmål)

Generel trivsel (4.-9. klasse)

Antal spørgsmål negativ til benchmark



Her har skolens elever en lavere trivsel end det valgte benchmark

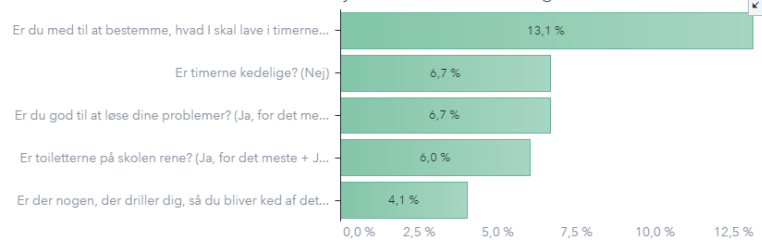


Antal spørgsmål positiv til benchmark

Svarprocent for hele skolen



Her har skolens elever en højere trivsel end det valgte benchmark



Ovenstående viser, at Møllevangskolen havde ét sted ud af 20 spørgsmål, hvor vi fraveg negativt ift. gns. på de andre skoler i kommunen (0.-3. årg.). Der var m.a.o. 5,5 pct. flere elever hos os, som gav udtryk for, at de føler sig alene i skolen. Omvendt skilte vi os positivt ud på de resterende 19 områder, hvoraf de fem mest markante var på mellem 4,1 og 13,1 pct.



4.-9. årg. holdt op mod gns. i Børn og Unge (40 spørgsmål)

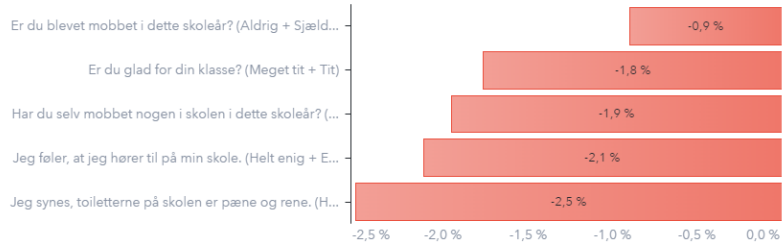
Generel trivsel (4.-9. klasse)



Antal spørgsmål negativ til benchmark



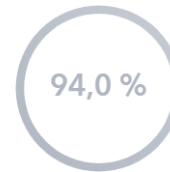
Her har skolens elever en lavere trivsel end det valgte benchmark



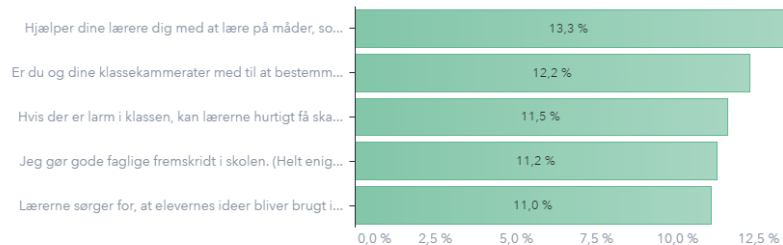
Antal spørgsmål positiv til benchmark



Svarprocent for hele skolen



Her har skolens elever en højere trivsel end det valgte benchmark



Ovenstående viser, at Møllevangskolen havde 7 ud af 40 spørgsmål, hvor vi fraveg negativt ift. gns. på de andre skoler i kommunen (4.-9. årg.), hvoraf de fem største fravigelserne var på mellem -0.9 pct. og -2,5 pct.

Omvendt skilte vi os positivt ud på 33 områder ud af 40, hvoraf de fem mest markante var på mellem 11 og 13,3 pct.

Hvad ved vi fra tidligere målinger (se bilag med data fra 2023-målingen)

Bestyrelsen er glade for at se, hvorledes der tegner sig en positiv progression ift. antal besvarelser, hvor skolen adskiller sig positivt ift. gns. i Børn og Unge.

De negative fravigelser fra gns. i Børn og Unge fra tidligere målinger er centreret omkring tryghed, mobning o.l. Og selv



om der ikke er tale om store negative fravigelser, bør vi være meget opmærksomme på disse tidlige tendenser.

Spørgsmålet om, hvorvidt eleverne føler sig trygge på skolen, har eksempelvis større betydning set fra et forældreperspektiv, end hvorvidt eleverne fx føler, at deres ideer bliver brugt ind i undervisningen.

I indskolingen kan der være en antagelse om, at børnene næppe skelner mellem skole og SFO, hvorfor den negative fravigelse om at føle sig alene meget vel kan hører hjemme ind i SFO'en.

Hvilke spørgsmål vurderer bestyrelsen er vigtigst ud af de hhv. 20 hhv. 40 spørgsmål, som ind- og udskolingen stilles?

Indskoling

- Er du glad for din klasse
- Føler du dig alene i skolen
- Er du glad for din skole
- Er du glad for dine lærere
- Er der nogen, som driller dig, så du bliver ked af det

4.-9.

- Er du glad for din skole
- Føler du dig ensom
- Hvor ofte føler du dig tryk i skolen
- Jeg gør gode faglige fremskridt i skolen
- Andre elever accepterer mig, som jeg er.

Vi beder elevrådet lave samme øvelse ift. 4.-9. årg. og bringer deres svar tilbage til næste bestyrelsesmøde.

Hertil vil det være relevant at spørge elevrådet, hvor meget eleverne selv går op i trivselsmålingen?

Er der ting, som har betydning for eleverne, som IKKE fremgår af spørgsmålene? Der bliver fx ikke spurgt ind til sproget blandt de unge.

Elevernes digitale liv mangler der ligeledes at blive spurgt ind til, hvilket nok også skal ses i lyset af, at det er de samme spørgsmål, som stilles hvert år, og at målingerne efterhånden har en del år på bagen.



AD 3	O	Evt. <ul style="list-style-type: none">▪ Økonomi og bestyrelsens mulighed for at udøve indflydelse herpå inden godkendelse af de nye budgetter.▪ Principper og bestyrelsens andel/ansvar herfor.
-------------	----------	--

Tid: kl. 18.00-20.30

Mødeleder og referent: Thomas Christian Trønning

Deltagere:

Forældrerepræsentanter

- Birgit Schultz (Frida 9B)
- Jesper Hæe (Sigrid 3A)
- Kim Thylstrup (Ann 4A, Asger 3B)
- Marie Louise Lind Pedersen (Thor 8-10C)
- Mette Skifter Andersen (Villads 1B, Alberte 6B)
- Nina Møberg (Ea 8Y)
- Zainab Mohamed Ali (Nimcaan 5A, Noor 6A, Zuwaida 8X) – afbud.

Suppleanter

- Mathilde Cecchini (Martha 2A, Christian 5B)

Medarbejderrepræsentanter

- Hans Jørgen Nim (Buster) – lærer
- Uffe Rasmussen – lærer

Elevrepræsentanter

- Jasmin Victoria Petersen Göçer (9A)
- Lilyana Amin Dabbas (9B)

Ledelsen

- Thomas Christian Trønning – skoleleder (ref.)
- Annette Demant – viceskoleleder

Møllevangskolen

Et godt sted at være - et godt sted at lære

