



Referat af skolebestyrelsesmøde 16.01.2025

Dagsorden

1. Fortsatte drøftelser om elevtrivsel (herunder præcisering af de spørgsmål, som bestyrelsen har udpeget som særligt væsentlige).
2. Orienteringspunkter ved ledelsen (økonomi, elevfravær, STUK, APV samt Skole for alle og PLUSklasser)
3. Evt.

Dagsorden	Status	Referat
Hvad handler punktet om? Hvem står for punktet?	Orientering (O), drøftelse (D), workshop (W) eller beslutning (B)	Opsummering af orienteringen/drøftelsen, konklusion på beslutning, angivelse af evt. ansvarlig og evt. deadline
AD 1	D/B	<p>Elevtrivsel Fortsatte drøftelser af elevtrivsel.</p> <p>Mål for proces: At vi på baggrund af tilbagemeldinger fra elevrådet får truffet beslutning om, hvilket spørgsmål vi er særligt interesseret i at få mere viden om ift. den nationale elevtrivselmåling.</p> <p>Hertil skal vi aftale, hvordan der overordnet skal arbejdes med målingerne, så vi kan bruge dem aktivt til at understøtte skolens arbejde med at leve op til sit fine motto "et godt sted at være – et godt sted at lære".</p> <p>Sidst udpegede bestyrelsen følgende spørgsmål, som værende særlige relevante <u>set fra et forældreperspektiv</u>:</p> <p><u>Indskoling</u></p> <ul style="list-style-type: none"> ▪ Er du glad for din klasse ▪ Føler du dig alene i skolen ▪ Er du glad for din skole ▪ Er du glad for dine lærere



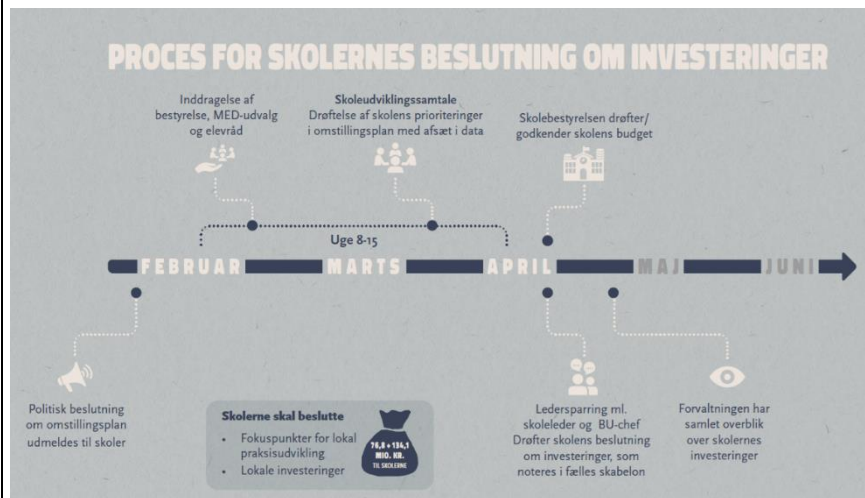
		<ul style="list-style-type: none"> ▪ Er der nogen, som driller dig, så du bliver ked af det <p><u>4.-9. årg.</u></p> <ul style="list-style-type: none"> ▪ Er du glad for din skole ▪ Føler du dig ensom ▪ Hvor ofte føler du dig tryk i skolen ▪ Jeg gør gode faglige fremskridt i skolen ▪ Andre elever accepterer mig, som jeg er. <p>Elevrådet har efterfølgende også drøftet elevtrivselsmålingerne.</p> <p>Referat af drøftelser</p> <p><i>Elevrådet</i> vurderer følgende seks spørgsmål (4.-9. årg.) som værende særligt vigtige:</p> <ul style="list-style-type: none"> ▪ Jeg siger min mening, når jeg synes, at noget er uretfærdigt (spm. 5) ▪ Føler du dig ensom (spm. 9) ▪ Er du blevet mobbet i dette skoleår (spm. 14) ▪ Er du og dine klassekammerater med til at bestemme, hvad I skal arbejde med i klassen (spm. 16) ▪ Er undervisningen kedelig (spm. 19) ▪ Lærerne er gode til at støtte mig og hjælpe mig i skolen, når jeg har brug for det (spm. 32) <p>(De spørgsmål, hvor der er overlap mellem forældre- og elevrepræsentanterne er fremhævet med fed i det ovenstående.)</p> <p>Selve målingerne har nok ikke den helt store betydning for mange elever.</p> <p>Hvis eleverne skal tage målingerne mere alvorligt, bør der efter al sandsynlighed arbejdes anderledes med målingerne, og eleverne skal som minimum se resultaterne, når de frigives, som der hertil skal tages drøftelser af.</p> <p>Et medvirkende problem er, at der erfaringsmæssigt går ret lang tid fra målingerne er taget (januar – marts) og til at resultaterne frigives (maj mdr.). Det resulterer i, at mange – både voksne og børn – anskuer data som tæt ved forældede, når de endelig kommer.</p> <p>Thomas er af samme årsag af den overbevisning, at skolen bør prioritere at tage målingen henimod slutningen af perioden (20. marts).</p>
--	--	---



		<p>Hvad drøftelser af målingerne samt af trivsel i almindelighed angår, tilkendegiver forældrene i bestyrelsen, at det kunne være en klar fordel, hvis der blev afholdt to forældremøder om året i indskolingen, hvor ét møde opleves som værende for lidt.</p> <p>Thomas påpeger, at man godt kan noget sådant, men i så fald bør man kun holde én skole-hjemsamtale i indskolingen, hvilket der er tilslutning til blandt forældre såvel som blandt medarbejderrepræsentanter.</p> <p>Bestyrelsen har på baggrund af ovenstående drøftelser besluttet følgende:</p> <p>Ved næste nationale elevtrivselsmåling fokuserer skolen i særlig grad på følgende spørgsmål, som der skal arbejdes med eleverne med <i>inden</i> og <i>efter</i> målingen:</p> <p>Indskoling:</p> <ul style="list-style-type: none">▪ Føler du dig alene i skolen (spm. 3)▪ Er der nogen, som driller dig, så du bliver ked af det (spm. 13) <p><u>4.-9. årg.:</u></p> <ul style="list-style-type: none">▪ Føler du dig ensom (spm. 9)▪ Er du blevet mobbet i dette skoleår (spm. 14) <p>Herefter ønsker bestyrelsen, at man fremadrettet (<u>dvs. fra næste skoleår</u>) starter skoleåret med, at hver klasse beslutter sig for, hvilket spørgsmål de enkelte klasser hertil ønsker at fokusere på "lokalt" det pågældende skoleår (der ændres ikke i de hhv. 20, hhv. 40 spørgsmål, som eleverne stilles i målingen).</p> <p>For indskolingen vil det give mening, at det er klasseteamet, der sammen med forældrerådet, finder frem til de lokale spørgsmål, som så forelægges forældrene på første forældremøde.</p> <p>For 4.-9. årg. bør eleverne aktivt inddrages.</p> <p>På special kan der være grund til at tone tingene lidt anderledes, men med udgangspunkt i ovenstående model.</p> <p>Bestyrelsen ønsker at få en tilbagemelding på, hvad de forskellige klasser har valgt.</p>
--	--	---



		<p>Bestyrelsen er enige om, at vi går efter at afprøve en model, hvor indskolingen afholder 2 x forældremøder og 1 x skole-hjemsamtaler, mens 0.-4. årg. fortsat afholder møder efter nuværende model 1 x forældremøde og 2 x skole-hjemsamtaler). I så fald bliver den anden lovpligtige tilbagemelding, skolen skal give til forældrene om elevernes faglige fremskridt, skriftlig i indskolingen og via meddelelsesbogen.</p> <p>Thomas tager ovenstående med tilbage til skolens MED-udvalg, så det bliver taget op på Bilag-1-drøftelser af skoleårets planlægning, hvorefter den/det endelige model/princip bliver præsenteret for bestyrelsen på møde inden sommerferien.</p>
<p>AD 2</p>	<p>0</p>	<p>Korte orienteringspunkter fra ledelsen:</p> <ul style="list-style-type: none"> ▪ Økonomi ▪ Elevfravær ▪ STUK ▪ APV ▪ Skole for alle, herunder PLUSklasser <p>Økonomi – vi afventer fortsat regnskabsresultat 2024, hvor de administrative fællesskaber p.t. er ved at få bogført de sidste fakturaer, foretage de sidste posteringer samt modtage de sidste refusioner m.m. Administrationslederen har meddelt, at regnskabet forventes klar ultimo januar/primo februar. Følgende meget overordnede status for skolen (ikke SFO'en) er derfor med ovenstående forbehold in mente: Det akkumulerede resultat for 2023 endte i -1.361.041 kr. Det akkumulerede resultat for 2024 forventes at blive ca. -1 mio. Det er ensbetydende med, at vi ikke blot har fået budgettet til at balancere, men at vi også har været i stand til at "afdrage" på gælden med godt 350.000 kr., hvilket er en hel del bedre end forventet. Det skyldes en kombination af held og forstand (herunder færre børn i specialtilbud end forventet grundet fraflytninger fra distriktet samt vedvarende økonomisk mådehold på alle niveauer). Når vi sammenholder det med, at vi modtager 2 mio. af de 50 mio. i varige driftsmidler, som nu fordeles blandt skolerne i kommunen, samt at vi også kan forvente at få andel i yderligere midler (til udvikling, ikke drift – se også nedenstående figur), går tingene bestemt i en langt mere positiv retning rent økonomisk set. Bestyrelsen får det endelig resultat næste gang, hvor vi også kommer til at drøfte budget.</p>



Skolebestyrelsen skal godkende skolens budget inden for de bestemmelser, der er i kommunens styrelsesvedtægt jf. folkeskolelovens § 44 stk. 3.

Bestyrelserne skal dermed godkende skolernes endelige forslag til prioritering af investeringer i omstillingsplanen. Dette møde i skolebestyrelsen skal derfor så vidt muligt placeres efter skoleudviklingssamtalen samt efterfølgende ledersparring mellem BU-chef og skoleleder.

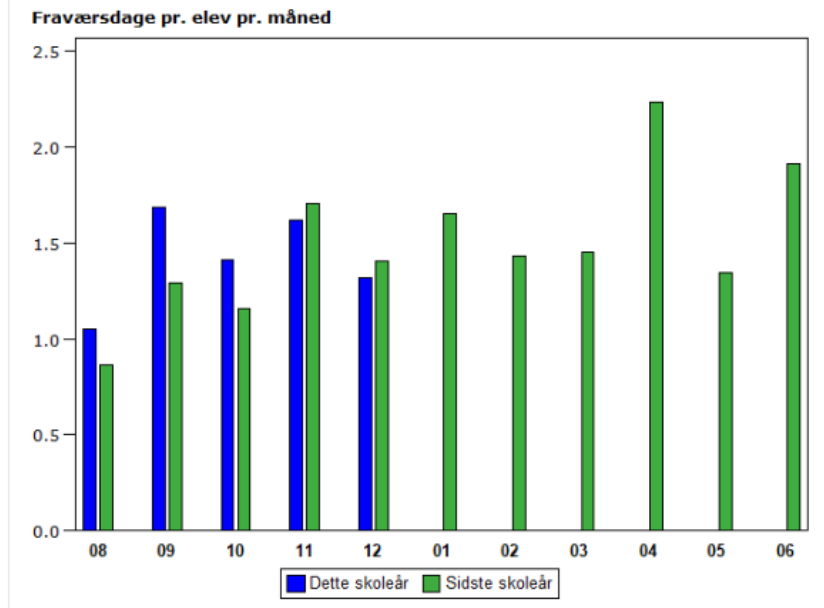
Møllevangskolen er indkaldt til skoleudviklingssamtale onsdag den 5. marts i uge 10.

Thomas har herefter ledersparringen mandag den 24. marts i uge 13.

Bestyrelsen kan godkende budgettet tirsdag den 29. april i uge 18.

Elevfravær – Skolen genbesøgte procedure vedr. håndteringen af elevfravær på aftenmøde i midten af september, da vi kunne se, at vores fravær var i stigning.

Fraværet er efterfølgende faldet (se også figur nedenfor).



Fraværsdage pr. elev i perioden august til december 2024 = 7,08 hos os vs. 5,88 på alle skoler i kommunen.

Vores elever har m.a.o. 1,2 dags mere fravær end i kommunen i gns.

- Lovligt fravær = 2,47 vs. 2,03
- Sygdom = 3,84 vs. 3,04
- Ulovligt fravær = 0,77 vs. 0,82

Mens vi således befinder os under det kommunale niveau ift. ulovligt fravær, har vores elever mere lovligt fravær og er mere syge end i kommunen.

Vi arbejder videre ud fra en målsætning om at få den samlede mængde fravær bragt yderligere ned.

STUK – STUK (styrelsen for uddannelse og kvalitet) afskaffes helt, hvorved det statslige tilsyn også frafalder. STUK har beskæftiget sig med skoler, som to år i træk har været blandt de 10 pct. dårligst præsterende på en lang række parametre (karakterer, elevtrivsel, fravær, overgange til ungdomsuddannelser osv.). Mange skoler er udtaget til tilsyn på baggrund af flere ting. Vi har været det på baggrund af én, nemlig at vi har haft for mange elever, som har opnået lave karakterer ved afgangsprøverne, hvoraf det har været karakteristisk, at disse har haft tosproget baggrund.

Skolen arbejder derfor målrettet på at sikre deltagelsesmuligheder for alle.

APV – skolen har gennemført APV (arbejdspladsvurdering), som består af en obligatorisk trivselsmåling, som Rambøll står for, samt en fysisk, hvor der er metodefrihed.



		<p>Børn og Unge har besluttet, at der skal gennemføres APV hvert andet år.</p> <p>Følgende omhandler <i>trivselsmålingen</i>, hvor 80 ud af 92 mulige respondenter (heraf 9 EU-sprog) har svaret, hvilket giver os en svarprocent på 87 pct., hvorved vi placerer os på samme niveau som i Børn og Unge som helhed.</p> <p>Skolens MED-udvalg har sammenlignet resultaterne med resultaterne fra social kapital-målingen i 2022 (egenprogression) samt med 'samme arbejdspladstype' (som er de andre folkeskoler i Aarhus Kommune med og uden specialklasser, og altså ikke andre skoler, som også har mange specialklasser). Det kommer der nemlig lidt forskellige resultater ud af.</p> <p>Overordnet set kan man konkludere, at vi er gået noget tilbage i forhold til vores egne resultater fra 2022.</p> <p>Bruger man samme arbejdspladstype som sammenligningsgrundlag, placerer vi os overordnet set på niveau med de andre skoler.</p> <p>MED henleder opmærksomheden på, at vi lige har været igennem en længere periode, hvor skolens økonomi har været voldsomt udfordret, herunder en lang periode sidste skoleår, hvor ledelsen kun har bestået af Annette, Toke og Thomas i forsøget på at minimere lønudgifterne til ledelse, hvilket nok har haft en positiv effekt på økonomien, men også er kommet med en pris i form af en ledelse, som har haft vanskeligere ved at komme tæt på praksis.</p> <p>Skole for alle samt PLUSklasser – Skolen er fuld gang med at forberede sig på næste skoleår, hvor vi skal i gang med et tre-årligt obligatorisk aktionslæringsforløb, som alle skoler i kommunen skal igennem kaldet "Skole for alle".</p> <p>Her skal vi via tæt sparring fra PPR arbejde med at gøre almenpædagogikken mere rummelig, hvilket er helt i tråd med vores fokus på at sikre deltagelsesmuligheder for alle inde i undervisningen.</p> <p>Et delelement i Skole for alle er, at alle klynger i kommunen, etablerer såkaldte PLUSklasser, hvoraf vi er del af andet rul næste år, hvor syv skoler i alt skal noget sådant (tre skoler har gjort det i år).</p> <p>En PLUSklasse består af 17 elever, hvortil PPR visiterer to børn fra klyngen (i vores tilfælde fra vores og fra Samsøgades distrikt), som hvis ikke, der havde været en PLUSklasse, ville have været visiteret til en specialklasse. PLUSklassen får tildelt ekstra ressourcer, så der kan være to voksne i løbet af undervisningen, foruden medarbejderne kompetenceudvikles og får sparring fra PRR ift. greb fra NEST-programmet alt sammen meget i tråd med det, vi allerede gør på vores 0. og 1. årg.</p>
--	--	--



		<p>Vi kommer til at tage spørgsmålet om PLUSklasser samt kommunikation herom til forældrene op igen på senere bestyrelsesmøde, da det er vigtigt, at bestyrelsen er indforstået med den måde, vi kommer til at gøre tingene på.</p> <p>Næste gang Skoleindskrivning er slut, men det er sprogscreeningerne ikke, hvorfor vi endnu ikke har et endeligt overblik over "startopstillingen" til august, hvoraf ovenstående PLUSklassekoncept også kommer til at påvirke "rammen", da der som sagt kun må være 17 almenbørn i den ene klasse.</p>
AD 3	O	<p>Evt.</p> <ul style="list-style-type: none"> ▪ Eleverne efterspørger vandautomater på hovedfløjen. ▪ Kantinen og opbakning hertil efterspørges som punkt næste gang (mandag den 17. marts i uge 12). Kantinelederen, Mai, må derfor meget gerne deltage.

Tid: kl. 18.00-20.30

Mødeleder og referent: Thomas Christian Trønning

Deltagere:

Forældrerepræsentanter

- Birgit Schultz (Frida 9B)
- Jesper Hæe (Sigrid 3A)
- Kim Thylstrup (Ann 4A, Asger 3B)
- Marie Louise Lind Pedersen (Thor 8-10C)
- Mette Skifter Andersen (Villads 1B, Alberte 6B)
- Nina Møberg (Ea 8Y)
- Zainab Mohamed Ali (Nimcaan 5A, Noor 6A, Zuwaida 8X)

Suppleanter

- Mathilde Cecchini (Martha 2A, Christian 5B)

Medarbejderrepræsentanter

- Hans Jørgen Nim (Buster) – lærer



- Uffe Rasmussen – lærer

Elevrepræsentanter

- Jasmin Victoria Petersen Göçer (9A)
- Rim Houira (9B)

Ledelsen

- Thomas Christian Trønning – skoleleder (ref.)
- Annette Demant – viceskoleleder